



Instrukcja montażu  
rolet zewnętrznych zwijanych w systemie:  
*PODTYNKOWYM typu SP*  
*PODTYNKOWYM typu SP z MOSKITO*



## Zalecenia ogólne

Montaż rolety może odbywać się wyłącznie przez przeszkoloną ekipę montażową. Należy przestrzegać obowiązujących przepisów BHP, w szczególności dotyczących bezpieczeństwa pracy z urządzeniami elektrycznymi i pracy na wysokościach.

### Do montażu należy stosować:

- a) Jeżeli montaż odbywa się do nadproża żelbetowego lub cegły pełnej - stosujemy kołki rozporowe  $\varnothing 6\div 8$  mm
- b) Jeżeli montaż odbywa się do ściany z materiałów otworowych – stosujemy odpowiednie systemy montażowe przewidziane do tego rodzaju ścian.
- c) Jeżeli montaż odbywa się do ścian z cegły szczerelinowej lub gazobetonu, itp. - wówczas stosujemy kołki do cegły szczerelinowej.

### Warunki montażowe:

- a) W przypadku murów – montaż wykonujemy do równych powierzchni o odpowiedniej wytrzymałości, wykonanych zgodnie z obowiązującymi przepisami Prawa Budowlanego.
- b) W przypadku konstrukcji metalowych – montaż wykonujemy do materiałów o odpowiedniej grubości ścianek, połączonych ze sobą zgodnie z obowiązującymi zasadami dotyczącymi obróbki metalu.

**UWAGA:** Przedstawione w instrukcji sposoby montażu rolet są traktowane jako przykładowe

## 1. Narzędzia montażowe [1].



## 2. Rozpakowanie rolety

Przed montażem należy rozpakować towar i sprawdzić go pod względem ilościowym oraz jakościowym.

a) Skrzynka roletowa [2], prowadnice [3], zatyczki do maskowania wkrętów w prowadnicach [4].



b) Rodzaje stosowanych napędów ręcznych (opcje):



Zwijacz na taśmę (pasek), prowadnica taśmy (paska), uchwyt taśmy (paska) [5].



Zwijacz na linę, prowadnica linki, uchwyt linki [6].



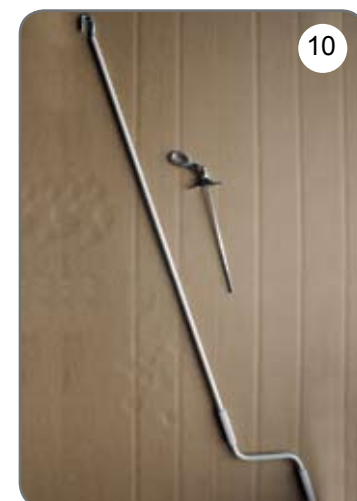
Kaseta z przekładnią na taśmę (pasek), płytka do mocowania kasety, prowadnica taśmy (paska), korba [7].



Kaseta z przekładnią na linę, płytka do mocowania kasety, prowadnica linki, korba [8].



Korba, przegub Cardana 45° lub 90° z zaczepem dzwinkowym [9].



Korba, przegub Cardana 45° lub 90° z uchem [10].

## I SYSTEM ROLET ZWIJANYCH PODTYNKOWY SP

### Kolejność montażu

- a) Sprawdzić wymiary otworu budowlanego [11], [12].



- b) Zaznaczyć miejsce przewiercenia otworu pod taśmę lub linkę napędu ręcznego (ok. 17mm powyżej krawędzi prowadnicy) [13], następnie przewiercić otwór [14].

- pod taśmę – wiertłem  $\varnothing 20 \div 22$  mm ( w wykonany otwór należy włożyć rurkę instalacyjną  $\varnothing 20 \div 22$  mm i uciąć równo z murem zarówno od wewnątrz jak i od zewnątrz pomieszczenia )

- pod linkę – wiertłem  $\varnothing 10 \div 13$  mm (w wykonany otwór należy włożyć sprężynę - prowadnicę linki) i dopasować jej długość do grubości muru.

W przypadku napędu elektrycznego otwór pod przewód siłownika wiercimy w miejscu w którym przewidziane jest prowadzenie instalacji elektrycznej.



- c) Przyłożyć roletę do podłoża [15], ustawić w pionie prowadnice i przykręcić je wkrętami do ramy okiennej [16].





d) Odkręcić wkręty [17], [18] i otworzyć pokrywę rewizyjną skrzynki [19].



e) Opuścić kurtynę rolety do parapetu. Przełożyć taśmę, (linkę) przez otwór do wewnątrz pomieszczenia [20]. W przypadku rolety z napędem elektrycznym należy dodatkowo wyregulować ograniczniki krańcowe (za pomocą przewodu montażowego) następnie podłączyć elementy sterowania zgodnie z instrukcją montażu (napędu, centralki, sterownika itp.). Przewód zasilający wyprowadzić zgodnie z planami instalacji elektrycznej.



f) Od strony wewnętrznej na wyjściu otworu [21], zamontować prowadnicę taśmy (linki) [22] za pomocą wkrętów [23]



- g) Wyciągnąć zawleczkę [24] i podważając śrubokrętem jedną stronę obudowy - otworzyć zwijacz [25]. Przykręcić zwijacz do ramy okiennej za pomocą wkrętów [26]. Zaczepić taśmę (linkę) o zaczep trzymając mocno obudowę sprężyny, obrócić i zwolnić blokadę [27]. Przy zamontowanym zwijaczu i opuszczonej kurtynie na bęben sprężyny należy nawinąć 2-3 zwoje taśmy / linki [28]. Zamknąć obudowę zwijacza [29].



- h) Sprawdzić prawidłowość wykonania wszystkich połączeń.  
i) Przeprowadzić próbę działania rolety.  
j) Zamknąć [30] i przykręcić pokrywę rewizyjną skrzynki [31], [32].



- k) Po obróbce tynkarskiej, zdjąć folię ochronną ze skrzynki [33] i prowadnic [34] oraz z pozostałych elementów. Zaślepic otwory w prowadnicach [35].



- l) Przeszkolić użytkownika w zakresie obsługi działania rolety.
- m) Przekazać użytkownikowi instrukcję użytkowania i konserwacji, gwarancję oraz podpisać protokół odbioru.



## II SYSTEM ROLET ZWIJANYCH PODTYNKOWY SP Z MOSKITO

### **Kolejność montażu.**

a) Sprawdzić wymiary otworu budowlanego [36], [37].



b) Zaznaczyć miejsce przewiercenia otworu pod taśmę lub linkę napędu ręcznego (ok. 17mm powyżej krawędzi prowadnicy) [38], następnie przewiercić otwór [39].

- pod taśmę – wiertłem  $\varnothing 20 \div 22$  mm ( w wykonany otwór należy włożyć rurkę instalacyjną  $\varnothing 20 \div 22$  mm i uciąć równo z murem zarówno od wewnątrz jak i od zewnątrz pomieszczenia )

- pod linkę – wiertłem  $\varnothing 10 \div 13$  mm (w wykonany otwór należy włożyć sprężynę - prowadnicę linki) i dopasować jej długość do grubości muru.

W przypadku napędu elektrycznego otwór pod przewód siłownika wiercimy w miejscu w którym przewidziane jest prowadzenie instalacji elektrycznej.



c) Przyłożyć roletę do podłoża [40], ustawić w pionie prowadnice i przykręcić je wkrętami do ramy okiennej [41].



d) Odkręcić wkręty [42], [43] i otworzyć pokrywę rewizyjną skrzynki [44].



e) Opuścić kurtynę rolety do parapetu. Przełożyć taśmę, (linkę) przez otwór do wewnątrz pomieszczenia [45]. W przypadku rolety z napędem elektrycznym należy dodatkowo wyregulować ograniczniki krańcowe (za pomocą przewodu montażowego) następnie podłączyć elementy sterowania zgodnie z instrukcją montażu (napędu, centralki, sterownika itp.). Przewód zasilający wyprowadzić zgodnie z planami instalacji elektrycznej.



f) Od strony wewnętrznej na wyjściu otworu [46], zamontować prowadnicę taśmy (linki) [47] za pomocą wkrętów [48]



- g) Wyciągnąć zawlecзки [49] i podważając śrubokrętem jedną stronę obudowy - otworzyć zwijacz [50]. Przykręcić zwijacz do ramy okiennej za pomocą wkrętów [51]. Zaczepić taśmę (linkę) o zaczep trzymając mocno obudowę sprężyny, obrócić i zwolnić blokadę [52]. Przy zamontowanym zwijaczu i opuszczonej kurtynie na bęben sprężyny należy nawinąć 2-3 zwoje taśmy / linki [53]. Zamknąć obudowę zwijacza [54].

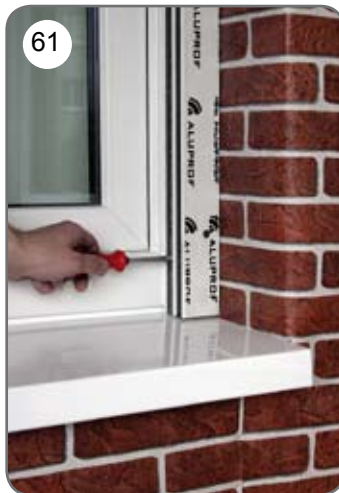
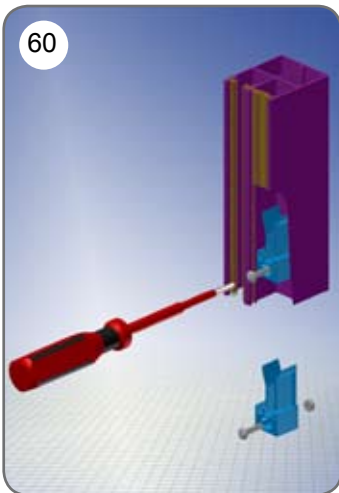
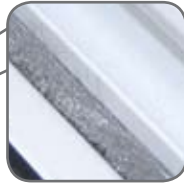


- h) Sprawdzić prawidłowość wykonania wszystkich połączeń.  
i) Przeprowadzić próbę działania rolety.  
j) Zamknąć [55] i przykręcić pokrywę rewizyjną skrzynki [56], [57].





- k) Zamknąć siatkę moskitiery w takiej pozycji aby uzyskać uszczelnienie pomiędzy listwą dolną a ramą okienną poprzez uszczelkę szczotkową (boczną) [58]. Następnie (po przeciwnej stronie okna) zaznaczyć pozycję położenia listwy dolnej moskitiery [59]. Wypozycjonować gniazdo zatyczki na określonej wysokości (w każdej z prowadnic) a następnie dokręcić z odpowiednią siłą [60], [61]. Opuścić siatkę moskitiery i sprawdzić czy jest uszczelniona powierzchnia pomiędzy listwą dolną a ramą okienną poprzez uszczelkę szczotkową [62].



- l) Po obróbce tynkarskiej, zdjąć folię ochronną ze skrzynki [63] i prowadnic [64] oraz z pozostałych elementów. Zaślepić otwory w prowadnicach [65].



- m) Przeszkolić użytkownika w zakresie obsługi działania rolety.  
n) Przekazać użytkownikowi instrukcję użytkowania i konserwacji, gwarancję oraz podpisać protokół odbioru.







**Centrala; Zakład w Bielsku-Białej**

ul. Warszawska 153, 43-300 Bielsko-Biała, Polska  
tel. +48 33 81 95 300, fax +48 33 82 20 512

**Zakład w Opolu**

ul. Gostawicka 3, 45-446 Opole, Polska  
tel. +48 77 40 00 000, fax +48 77 40 00 006  
e-mail: [aluprof@aluprof.eu](mailto:aluprof@aluprof.eu)



PN-EN 13659